

## SpotSee® MaxiLog PDF

SpotSee's temperature data logging solutions provide accurate recording of temperature situations for when every degree matters. With a low-cost effective tool like the MaxiLog PDF, which measures temperature from -30°C to +70°C, it is easy to deploy the right solution for sensitive shipments like biologics, vaccines, chemicals, pharmaceuticals, and food products that require temperature validation to ensure their safety and quality.



### MaxiLog PDF

A single-use, 90-day temperature data logger with USB connectivity and PDF reports. This logger is completely pre-programmed with a standard start delay of 30 minutes to allow the logger to adjust to the internal temperatures of the cargo being shipped - perfect for use in cold chain applications in the life science and food industries where refrigerated products require temperature validation. This unit is ideal to fit inside small packages, and automatically downloads the data to a graph summary upon plug in.

#### Item Numbers:

7050-G2 MaxiLog PDF V3 Temperature Data Logger

#### Memory:

14K

#### Temperature Range:

-30°C to +70°C / -22°F to +158°F

#### Programming:

Start Delay: 30 minutes

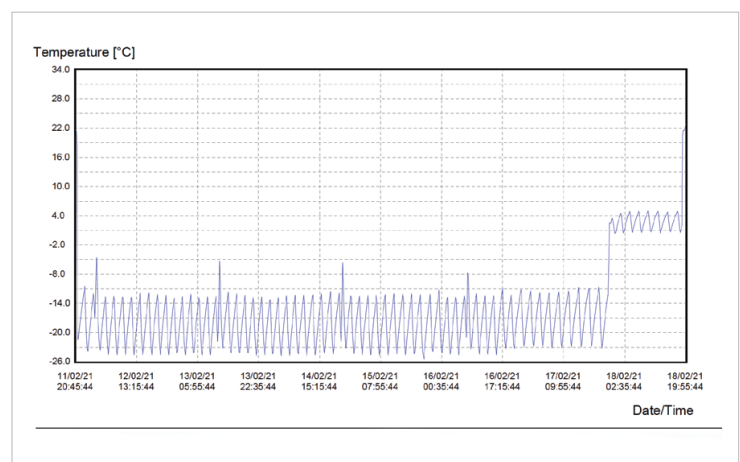
Sample Interval: 10 minutes

Recording Duration: 90 days

Alarm(s): User specified (up to three)

Alarm Type: User specified (cumulative or continuous)

SpotSee Data Report			
Report Creation Time: 11/04/24 14:23:11			
Note: All times shown are based on UTC+1 and 24-Hour clock [DD/MM/YY HH:MM:SS]			
Device Information			
Serial:	GS2034017	Log Cycle:	90d
PN:	A10	Log Interval:	10min
VER:	V1.7	Start Mode:	Manual
		Start Delay:	30min
Logging Summary			
Highest:	23.4°C	First Log:	10/04/24 20:46:58
Lowest:	22.2°C	Last Log:	11/04/24 14:16:58
Average:	22.6°C	Duration Time:	17h30min
MKT:	22.6°C 83.144KJ/mol	Data Points:	106
Stop Mode:	USB		
Alarm Summary			
Alarm 1:	<2.0°C	Alarm 2:	>30.0°C
Threshold:	1h(Cum)	Threshold:	1h(Cum)
Events:	0	Events:	0
Triggered:	--	Triggered:	--
Status:	OK	Status:	OK
Alarm 3:	N/A		
Marked Events			
N/A			



## SpotSee® MaxiLog PDF

	SpotSee 7050-G2 MaxiLog
<b>Recording Type</b>	Single Use
<b>Temperature Measurement Range</b>	-30°C to +70°C / -22°F to +158°F
<b>Temperature Accuracy Range</b>	±0.3°C / 0.54°F
<b>Temperature Resolution</b>	0.1°C / 1.8°F
<b>Data Storage Capacity</b>	14K data points (14400)
<b>Battery Life / Type</b>	CR2032 Lithium coin cell, 18 month shelf life
<b>Data Sampling Interval</b>	10 Minutes
<b>Start Up Delay</b>	30 Minutes
<b>Alarm Programming</b>	Programmable high and low limits. Alarm triggered when limits exceeded.
<b>Alarm Modes</b>	Exceed Limit
<b>Alarm Reset Options</b>	Single Use: No reset option

	SpotSee 7050-G2 MaxiLog
<b>Alarm Notifications</b>	Red LED flashes when alarm has been triggered
<b>Indicators</b>	LED Indicators: on/recording (green), alarm (red flash)
<b>Start Up Options</b>	Push button: Start/Mark/Stop
<b>Dimensions</b>	94 mm (h) x 20 mm (w) x 7 mm (h) / 3.7 in (l) x 0.8 in (w) x 0.27 in (h)
<b>Weight</b>	10.6 g / 0.37 oz.
<b>Quality Assurance Certifications</b>	CE, UKCA, RTCA, NIST Traceable Certificate of Calibration, IP67 and RoHS compliant
<b>Minimum System Requirements</b>	Windows XP, Vista: 7, 8 and 10, MAC and Android
<b>Required Software</b>	PDF Reader
<b>Computer Interface</b>	USB A, built-in interface
<b>Warranty</b>	1 Year

### Instructions for Use:

**WARNING!** Do not open the sleeve bag until the trip is finished and you are ready to download the report.

#### Start the Logger:

Press and hold the button for at least 3 seconds until OK LED flashes 5 times. The OK LED will then flash every 2 seconds indicating the logger is working.

#### Set a Mark:

Double click the button, the OK LED will flash 3 times, indicating a mark has been made successfully. A total of 10 marks can be made, which mark the graph at a particular point in time.

#### Stop the Logger:

Press and hold the button for at least 3 secs until Alarm LED flashes 5 times. Or directly plug the USB into computer to stop the logger automatically.

#### Get the Report:

Plug USB into computer. Once you plug into a computer, you might have to wait while until the 2 LEDs become solid. Then a flash disk will pop up with the data report in the format of PDF & CSV.

**Mode d'emploi** AVERTISSEMENT ! Avant d'ouvrir la pochette, vous devez attendre la fin du voyage et être prêt à télécharger le rapport.

**DÉMARRER L'ENREGISTREUR** Appuyez de façon prolongée sur le bouton (pendant au moins 3 secondes), jusqu'à ce que la LED « OK » clignote 5 fois. Ensuite, la LED « OK » clignotera toutes les 2 secondes pour indiquer que l'enregistreur est en état de marche.

**DÉFINIR UN MARQUAGE** Appuyez deux fois sur le bouton. La LED « OK » clignotera alors 3 fois pour indiquer qu'un marquage a été réalisé. Vous pouvez effectuer jusqu'à 10 marquages pour marquer le graphique à un moment spécifique.

**ARRÊTER L'ENREGISTREUR** Appuyez de façon prolongée sur le bouton pendant au moins 3 secondes, jusqu'à ce que la LED « Alarm » clignote 5 fois. Vous pouvez aussi brancher directement le port USB sur un ordinateur afin d'arrêter automatiquement l'enregistreur.

**OBTENIR LE RAPPORT** Branchez le port USB à un ordinateur. Une fois le port branché, vous devrez attendre que les 2 LED ne clignotent plus. Ensuite, une fenêtre pop-up contenant un disque flash s'ouvrira. Elle contient le rapport de données aux formats PDF et CSV. AVERTISSEMENT ! Avant d'ouvrir la pochette, vous devez attendre la fin du voyage et être prêt à télécharger le rapport.

**DÉMARRER L'ENREGISTREUR** Appuyez de façon prolongée sur le bouton (pendant au moins 3 secondes), jusqu'à ce que la LED « OK » clignote 5 fois. Ensuite, la LED « OK » clignotera toutes les 2 secondes pour indiquer que l'enregistreur est en état de marche.

**DÉFINIR UN MARQUAGE**

Appuyez deux fois sur le bouton. La LED « OK » clignotera alors 3 fois pour indiquer qu'un marquage a été réalisé. Vous pouvez effectuer jusqu'à 10 marquages pour marquer le graphique à un moment spécifique.

**ARRÊTER L'ENREGISTREUR** Appuyez de façon prolongée sur le bouton pendant au moins 3 secondes, jusqu'à ce que la LED « Alarm » clignote 5 fois. Vous pouvez aussi brancher directement le port USB sur un ordinateur afin d'arrêter automatiquement l'enregistreur.

**OBTENIR LE RAPPORT** Branchez le port USB à un ordinateur. Une fois le port branché, vous devrez attendre que les 2 LED ne clignotent plus. Ensuite, une fenêtre pop-up contenant un disque flash s'ouvrira. Elle contient le rapport de données aux formats PDF et CSV.

**Instrucciones de uso** ¡ADVERTENCIA! No abra la funda hasta que haya finalizado el desplazamiento y esté todo listo para descargar el informe.

**PUESTA EN MARCHA DEL CONTROLADOR** Mantenga pulsado el botón durante, al menos, 3 segundos hasta que el LED OK parpadee 5 veces. A continuación, el LED OK parpadeará cada 2 segundos para indicar que el controlador funciona.

**DEFINIR UNA MARCA** Haga doble clic en el botón, el LED OK parpadeará 3 veces para indicar que la marca se ha establecido de forma correcta. Se pueden definir un total de 10 marcas que marcan el gráfico en un momento determinado.

**DETECCIÓN DEL CONTROLADOR** Mantenga pulsado el botón durante, al menos, 3 segundos hasta que el LED Alarma parpadee 5 veces. También puede conectar directamente el USB al ordenador para detener de forma automática del controlador.

**RECIBIR EL INFORME** Conecte el USB al ordenador. Tras conectarlo al ordenador, es posible que deba esperar hasta que los 2 LED se enciendan. A continuación, aparecerá una memoria flash con el informe de datos en formato PDF y CSV. ¡ADVERTENCIA! No abra la funda hasta que haya finalizado el desplazamiento y esté todo listo para descargar el informe.

**PUESTA EN MARCHA DEL CONTROLADOR** Mantenga pulsado el botón durante, al menos, 3 segundos hasta que el LED OK parpadee 5 veces. A continuación, el LED OK parpadeará cada 2 segundos para indicar que el controlador funciona.

**DEFINIR UNA MARCA** Haga doble clic en el botón, el LED OK parpadeará 3 veces para indicar que la marca se ha establecido de forma correcta. Se pueden definir un total de 10 marcas que marcan el gráfico en un momento determinado.

**DETECCIÓN DEL CONTROLADOR** Mantenga pulsado el botón durante, al menos, 3 segundos hasta que el LED Alarma parpadee 5 veces. También puede conectar directamente el USB al ordenador para detener de forma automática del controlador.

**RECIBIR EL INFORME** Conecte el USB al ordenador. Tras conectarlo al ordenador, es posible que deba esperar hasta que los 2 LED se enciendan. A continuación, aparecerá una memoria flash con el informe de datos en formato PDF y CSV.

**Инструкция по эксплуатации** ВНИМАНИЕ! Не открывайте чехол до завершения перевозки и момента загрузки отчета.

**ЗАПУСК РЕГИСТРАТОРА** Нажмите и удерживайте кнопку не менее 3 секунд, пока индикатор ОК не мигнет 5 раз. Затем индикатор ОК будет мигать каждые 2 секунды, указывая на то, что регистратор работает.

**УСТАНОВКА ОТМЕТКИ** Дважды нажмите на кнопку, светодиод ОК мигнет 3 раза, указывая на то, что отметка сделана успешно. Всего можно сделать 10 отметок, которые будут отображены на графике в конкретный момент времени.

**ОСТАНОВКА РЕГИСТРАТОРА** Нажмите и удерживайте кнопку не менее 3 секунд, пока индикатор Alarm (сигнал тревоги) не мигнет 5 раз. Или подключите регистратор непосредственно к USB-порту компьютера, чтобы автоматически остановить его.

**ЗАГРУЗКА ОТЧЕТА** Подключите регистратор к USB-порту компьютера. После подключения подождите, пока два индикатора не загорятся постоянным светом. На экране появится окно флеш-диска с отчетом о данных в формате PDF и CSV.

ВНИМАНИЕ! Не открывайте чехол до завершения перевозки и момента загрузки отчета.

**ЗАПУСК РЕГИСТРАТОРА** Нажмите и удерживайте кнопку не менее 3 секунд, пока индикатор ОК не мигнет 5 раз. Затем индикатор ОК будет мигать каждые 2 секунды, указывая на то, что регистратор работает.

**УСТАНОВКА ОТМЕТКИ** Дважды нажмите на кнопку, светодиод ОК мигнет 3 раза, указывая на то, что отметка сделана успешно. Всего можно сделать 10 отметок, которые будут отображены на графике в конкретный момент времени.

**ОСТАНОВКА РЕГИСТРАТОРА** Нажмите и удерживайте кнопку не менее 3 секунд, пока индикатор Alarm (сигнал тревоги) не мигнет 5 раз. Или подключите регистратор непосредственно к USB-порту компьютера, чтобы автоматически остановить его.

**ЗАГРУЗКА ОТЧЕТА** Подключите регистратор к USB-порту компьютера. После подключения подождите, пока два индикатора не загорятся постоянным светом. На экране появится окно флеш-диска с отчетом о данных в формате PDF и CSV.

使用说明 警告！运输过程结束并准备下载报告之前，请勿打开套袋。

启动记录仪

按住按钮至少 3 秒钟，直到“OK”（正常）LED 指示灯闪烁 5 次。随后，“OK”（正常）LED 指示灯每 2 秒闪烁一次，表明记录仪处于工作状态。

设置标记

快速按两次按钮，“OK”（正常）LED 指示灯会闪烁 3 次，表示已成功创建标记。一共可设置 10 个标记，这些标记会在图表上的特定时间点标示出来。

停止记录仪

按住按钮至少 3 秒钟，直到“Alarm”（警报）LED 指示灯闪烁 5 次。也可直接将 USB 接口插入电脑，此时记录仪会自动停止工作。

获取报告

将 USB 接口插入电脑。将 USB 接口插入电脑后，可能需要等待片刻，直到两个 LED 灯变为常亮状态。随后会弹出闪存盘，内含以 PDF 和 CSV 格式呈现的数据报告。

警告！运输过程结束并准备下载报告之前，请勿打开套袋。

启动记录仪

按住按钮至少 3 秒钟，直到“OK”（正常）LED 指示灯闪烁 5 次。随后，“OK”（正常）LED 指示灯每 2 秒闪烁一次，表明记录仪处于工作状态。

设置标记

快速按两次按钮，“OK”（正常）LED 指示灯会闪烁 3 次，表示已成功创建标记。一共可设置 10 个标记，这些标记会在图表上的特定时间点标示出来。

停止记录仪

按住按钮至少 3 秒钟，直到“Alarm”（警报）LED 指示灯闪烁 5 次。也可直接将 USB 接口插入电脑，此时记录仪会自动停止工作。

获取报告

将 USB 接口插入电脑。将 USB 接口插入电脑后，可能需要等待片刻，直到两个 LED 灯变为常亮状态。随后会弹出闪存盘，内含以 PDF 和 CSV 格式呈现的数据报告。

مادختسالا تاداشرلا

ريديقتلا ليزننتل ازواج نوكتو ليجيستلا ترغت هامتنا ىتحت كظفاحلا قبيقتل ال اريديقت

ليجيستلا زواج لي غيشت عتب

لي غيشتلا ديق ليجيستلا زواج نا ىلدا ريشيل ني تي نياث لك ادعب "OK" لي غيشتلا عوض ضويوس. بتارم 5 لي غيشتلا عوض ضويوس ىتحت لقالا ىلع نواث 3 قتبم رزلا ىلع الوبم طغضا

قمال ع ديدقت

ينايبلل مبرلا يف قني عم فينم طقون زي يمتل تامال ع 10 يلماج؛ ديدقت نكمي. حاجنم قمال ع ل ديدقت ىلدا تراشا، بتارم 3 لي غيشتلا رز ضويوسو رزلا ىلع عيوزم قرون رونا

لي غيشتلا زواج فاقاي

اي اقلت ليجيستلا زواج فاقايال رتوي بملل يف قوشابم USB لما زواج لىصو. و بتارم "Alarm" راننالا عوض ضويوس ىتحت لقالا ىلع نواث 3 قتبم رارمبتساب رزلا ىلع طغضا

ريديقتلا رانصا

PDF و CSV قيس نىتبت تانا يبلل ريديقت ىلع يوتسحي قشبنم صرق كل رظيوس مئ، ني عوضلا تايث ىتحت لي صوت دعب راطنتنالا ىلدا حاجت دقو، رتوي بملل يف USB لما زواج لىصو

ريديقتلا ليزننتل ازواج نوكتو طلجرلا هامتنا ىتحت كظفاحلا قبيقتل ال اريديقت

ليجيستلا زواج لي غيشت عتب

لي غيشتلا ديق ليجيستلا زواج نا ىلدا ريشيل ني تي نياث لك ادعب "OK" لي غيشتلا عوض ضويوس. بتارم 5 لي غيشتلا عوض ضويوس ىتحت لقالا ىلع نواث 3 قتبم رزلا ىلع الوبم طغضا

قمال ع ديدقت

ينايبلل مبرلا يف قني عم فينم طقون زي يمتل تامال ع 10 يلماج؛ ديدقت نكمي. حاجنم قمال ع ل ديدقت ىلدا تراشا، بتارم 3 لي غيشتلا رز ضويوسو رزلا ىلع عيوزم قرون رونا

لي غيشتلا زواج فاقاي

اي اقلت ليجيستلا زواج فاقايال رتوي بملل يف قوشابم USB لما زواج لىصو. و بتارم "Alarm" راننالا عوض ضويوس ىتحت لقالا ىلع نواث 3 قتبم رارمبتساب رزلا ىلع طغضا

ريديقتلا رانصا

PDF و CSV قيس نىتبت تانا يبلل ريديقت ىلع يوتسحي قشبنم صرق كل رظيوس مئ، ني عوضلا تايث ىتحت لي صوت دعب راطنتنالا ىلدا حاجت دقو، رتوي بملل يف USB لما زواج لىصو